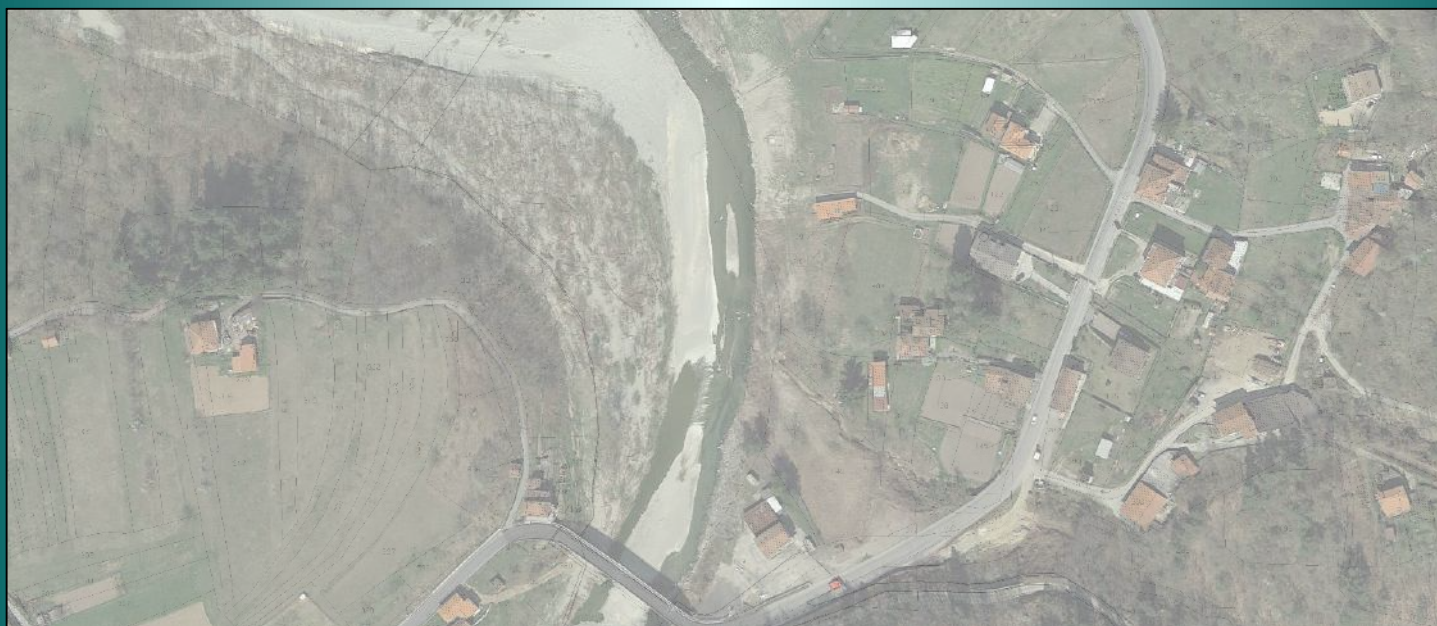


COMUNE DI MILLESIMO

PROVINCIA DI SAVONA

COSTRUZIONE SCOGLIERA DI PROTEZIONE ARGINE FIUME BORMIDA IN FRAZIONE ACQUAFREDDA **PROGETTO DEFINITIVO ED ESECUTIVO**



RELAZIONE TECNICA ILLUSTRATIVA

COMMITTENZA:

COMUNE DI MILLESIMO

Piazza Italia n. 2
17017 - Millesimo (SV)
P.I. 00342680097

PROGETTAZIONE:

ARCH. FERRARO GIORGIO

Via Roma n. 89/3
17014 - Cairo Montenotte (SV)
C.F. FRR GRG 67L22 B369W
P.I. 01205200098

APRILE 2022

RELAZIONE TECNICA ILLUSTRATIVA

La presente relazione ha lo scopo di illustrare nel dettaglio le opere propedeutiche alla costruzione di una scogliera a protezione dell'argine in sponda destra del Fiume Bormida in prossimità della Frazione Acquafredda nel Comune di Millesimo.

Tale scogliera è progettata al fine di proteggere la sponda destra del fiume Bormida, per naturale conformazione già abbondantemente erosa dalle acque, partendo dai terreni pressoché pianeggianti di proprietà comunale adibiti ad area giochi in prossimità dell'abitato della Frazione di Acquafredda fino alla parte più scoscesa in prossimità dell'area di deposito collocata subito prima del cimitero.

Trattasi di opera di protezione spondale da collocarsi in prossimità dell'attuale argine naturale, in quanto il confine del demanio fluviale, desumibile dalla cartografia catastale e tale riportato sugli elaborati grafici, risulta essere abbondantemente in alveo.

Con il passare degli anni e con le perduranti intemperie, anche di forte intensità, il fiume ha poco per volta eroso la sponda del terreno.

La prima parte di intervento è prevista su area pubblica di proprietà comunale, mentre la parte verso valle è di proprietà privata.

Come prima specificato non viene intaccata l'area riconducibile al demanio fluviale in nessun punto.

Tutta l'opera è da costruire su area comunale e privata.

L'intervento da effettuarsi consiste in:

- recinzione area di cantiere in fregio al ciglio spondale a circa 5 mt di distanza per posizionamento di box spogliatoio e box servizio igienico;
- creazione di pista carrabile di cantiere per l'accesso dei mezzi d'opera all'area di intervento;
- creazione di pista piana a bordo fiume per l'esecuzione dello scavo di fondazione circa 1 mt in profondità rispetto l'attuale fondo alveo con l'ausilio di mezzo meccanico di portata idonea;
- getto il magrone di sottofondazione in calcestruzzo RCK C 12/15 classe di consistenza S4 con inclinazione verso monte di circa 5° (pendenza circa 8,5%);

- Posizionamento massi di seconda categoria con portata massica non inferiore a 2.400 Kg/m^3 atti a definire una geometria trasversale dell'opera spondale desumibile dagli elaborati grafici allegati e comunque con base pari a 4,5m, schiena perpendicolare al piano ottenuto dal getto della sottofondazione per un'altezza variabile in funzione del piano di campagna esistente e fronte argine avente inclinazione pari a 45° (pendenza 100%);

L'opera sarà completata mediante paleggiamento del terreno di risulta dagli scavi a tergo della struttura spondale e sul terreno limitrofo.

Nel contesto dei lavori si procederà alla sistemazione delle tubazioni esistenti relative ad alcuni scarichi divelti e/o danneggiati dai recenti eventi alluvionali.

Cairo Montenotte, li 30.04.2022

Il Tecnico
Arch. Giorgio Ferraro